

**MONITORING
ZAWODÓW DEFICYTOWYCH
I NADWYŻKOWYCH
W POWIECIE GRYFICKIM
W II PÓŁROCZU 2013 ROKU**

Spis treści

1.	Wstęp.....	3
2.	Analiza bezrobocia wg zawodów (grup zawodów)	5
3.	Analiza ofert pracy wg zawodów (grup zawodów)	10
4.	Analiza zawodów deficytowych i nadwyżkowych	14
5.	Wnioski.....	18

1. Wstęp

Celem niniejszego opracowania jest analiza lokalnego rynku pracy powiatu gryfickiego, w tym prowadzenie monitoringu zawodów deficytowych, zrównoważonych i nadwyżkowych za okres 01.07.2013 r. do 31.12.2013 r. Zdiagnozowanie rynku pracy ma służyć określeniu zawodów mających tendencję rozwoju, zanikających na rynku pracy oraz tych, których podaż równoważy się z popytem.

Zgodnie z zapisami ustawy z dnia 20 kwietnia 2004 r. *o promocji zatrudnienia i instytucjach rynku pracy* (Dz.U. nr 69 z 2008 roku, poz. 415, art. 8 ust. 1 p. 3 i art. 9 ust. 1 p.9) opracowywanie analiz rynku pracy, w tym prowadzenie monitoringu zawodów deficytowych i nadwyżkowych jest jednym z zadań samorządu powiatu w zakresie polityki rynku pracy.

Prowadzenie monitoringu zawodów deficytowych i nadwyżkowych pozwala na:

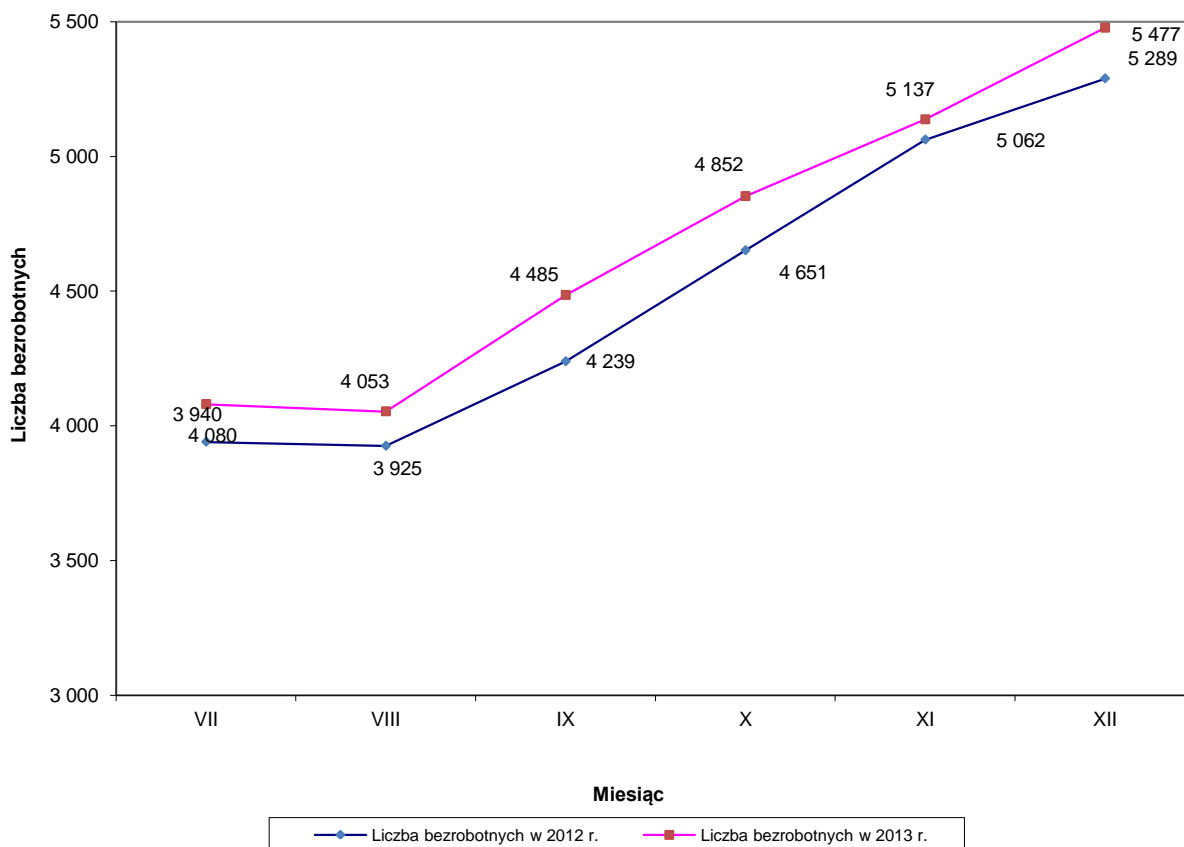
- określenie kierunków i natężenia zmian zachodzących w strukturze zawodowo-kwalifikacyjnej na lokalnych, regionalnych i krajowym rynku pracy,
- stworzenie bazy informacyjnej dla opracowania przyszłych struktur zawodowo-kwalifikacyjnych w układzie lokalnym, regionalnym i krajowym,
- określenie odpowiednich kierunków szkolenia bezrobotnych, zapewniając większą efektywność organizowanych szkoleń,
- bieżącą korektę poziomu, struktury i treści kształcenia zawodowego (dotyczy władz oświatowych oraz dyrekcji szkół),
- usprawnienie poradnictwa zawodowego poprzez wskazanie zawodów deficytowych i nadwyżkowych,
- usprawnienie pośrednictwa pracy poprzez uzyskanie informacji o planowanych ofertach pracy na rok przyszły oraz przewidywanej liczbie absolwentów według zawodów,
- ułatwienie realizacji programów specjalnych dla aktywizacji osób długotrwale bezrobotnych w celu promowania ich ponownego zatrudnienia.

Powiat gryficki położony jest w północnej części województwa zachodniopomorskiego i zajmuje powierzchnię 1018 km², co stanowi 4,4% ogólnej powierzchni województwa. Granicę północną powiatu na odcinku 40 km wyznacza brzeg morza Bałtyckiego, od zachodu graniczy z powiatami kamieńskim i goleniowskim, granice wschodnią stanowi powiat kołobrzeski, a od południa powiat gryficki graniczy z powiatem łobeskim, którego utworzenie w 2002 roku wpłynęło na obecny kształt powiatu gryfickiego.

Na jego terytorium zamieszkuje ok. 60 612 mieszkańców. Powiat gryficki zajmuje 10 miejsce w województwie zachodniopomorskim, jeżeli chodzi o liczbę ludności, natomiast 12 pod względem zajmowanego obszaru. Stolicą powiatu są Gryfice, a należy do niego 6 gmin o różnym potencjale gospodarczym. Dwie gminy Rewal i Trzebiatów ze względu na swoje nadmorskie położenie zaliczane są do gmin o charakterze turystycznym, które skupiają pracodawców z branży gastronomicznej, hotelarskiej oraz handlowej. Pozostałe gminy: Gryfice, Brojce, Karnice i Płoty to tereny typowo rolnicze, niegdyś zdominowane przez państwowe gospodarstwa rolne. Na terenie powiatu brak jest znaczących zakładów produkcyjnych.

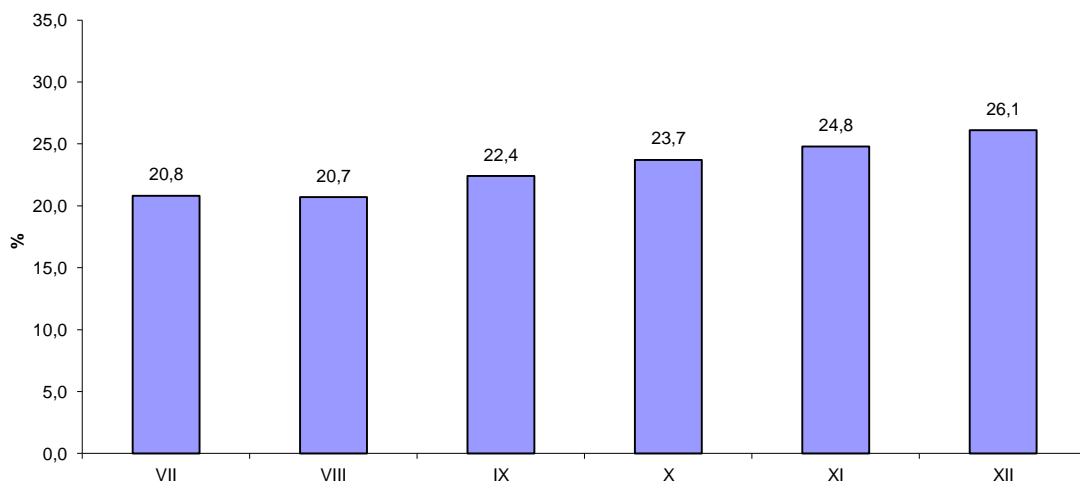
2. Analiza bezrobocia wg zawodów (grup zawodów)

Na koniec grudnia 2013 r. w Powiatowym Urzędzie Pracy w Gryficach zarejestrowanych było 5 477 osób, w tym 2 799 kobiet. Stopa bezrobocia kształtowała się na poziomie 26,1 %. Szczegółowy rozkład bezrobocia w drugim półroczu 2013 roku oraz w analogicznym okresie roku poprzedniego przedstawia poniższy wykres.



Wykres 1. Liczba bezrobotnych w latach 2012-2013 (drugie półrocze)

Bezrobocie na naszym terenie cechuje sezonowość. W drugim i trzecim kwartale każdego roku następuje zmniejszenie liczby bezrobotnych, co związane jest z podejmowaniem pracy sezonowej nad wybrzeżem lub prowadzeniem sezonowej działalności gospodarczej. W okresie sezonu letniego tutejszy urząd dysponuje znaczną liczbą wolnych miejsc zatrudnienia.



Wykres 2. Stopa bezrobocia w drugim półroczu 2013 r.

W drugim półroczu 2012 roku największe grupy zawodowe osób bezrobotnych zarejestrowanych w urzędzie stanowili:

1. robotnicy przemysłowi i rzemieślnicy – 1 295 osób, w tym:

- ślusarz – 139 osób,
- murarz – 129 osób,
- piekarz – 90 osób,
- mechanik samochodów osobowych – 68 osób,
- mechanik pojazdów samochodowych – 68 osób,
- stolarz meblowy – 55 osób,
- krawiec – 53 osoby,
- malarz budowlany – 47 osób,
- cukiernik – 42 osoby,
- hydraulik – 40 osób,
- stolarz – 39 osób,
- tokarz w metalu – 32 osoby,
- betoniarz – zbrojarz – 26 osób,
- malarz – tapeciarz – 25 osób,
- mechanik maszyn i urządzeń przemysłowych – 25 osób,
- elektromonter instalacji elektrycznych – 24 osoby,
- przetwórca ryb – 24 osoby,
- rzeźnik – wędliniarz – 24 osoby,

- monter – instalator urządzeń technicznych w budownictwie – 22 osoby,
- elektromechanik sprzętu gospodarstwa domowego – 17 osób,
- stolarz budowlany – 16 osób,
- szwaczka – 16 osób,
- elektryk (elektryk) zakładowy – 15 osób,
- betoniarz – 11 osób,
- elektryk – 11 osób,

2. pracownicy usług osobistych i ochrony, sprzedawcy – 1 212 osób, w tym:

- sprzedawca – 590 osób,
- kucharz – 154 osoby,
- robotnik gospodarczy – 135 osób,
- kelner – 79 osób,
- fryzjer [zawody szkolne: fryzjer, technik usług fryzjerskich] – 69 osób,
- kucharz małej gastronomii – 58 osób,
- barman – 14 osób,
- technik handlowiec – 13 osób,
- kosmetyczka – 11 osób,

3. technicy i inny średni personel – 608 osób, w tym:

- technik ekonomista – 124 osoby,
- technik rolnik – 60 osób,
- technik żywienia i gospodarstwa domowego – 57 osób,
- technik mechanik – 44 osoby,
- technik organizacji produkcji – 26 osób,
- technik administracji – 24 osoby,
- technik hodowca zwierząt – 18 osób,
- technik masażysta – 18 osób,
- księgowy [samodzielny] – 18 osób,
- technik budownictwa – 14 osób,
- technik informatyk – 13 osób,
- technik fizjoterapii – 11 osób,

4. pracownicy przy pracach prostych – 539 osób, w tym:

- pomoc kuchenna – 85 osób,
- robotnik budowlany – 66 osób,
- pokojowa – 59 osób,
- sprzątaczką biurową – 51 osób,
- robotnik pomocniczy w przemyśle przetwórczym – 43 osoby,
- pakowacz – 25 osób,
- salowa – 24 osoby,
- dozorca – 24 osoby,
- pomocniczy robotnik przy hodowli zwierząt – 12 osób,
- robotnik drogowy – 9 osób,
- robotnik magazynowy – 9 osób,

Mniej licznymi grupami zawodowymi wśród osób bezrobotnych są:

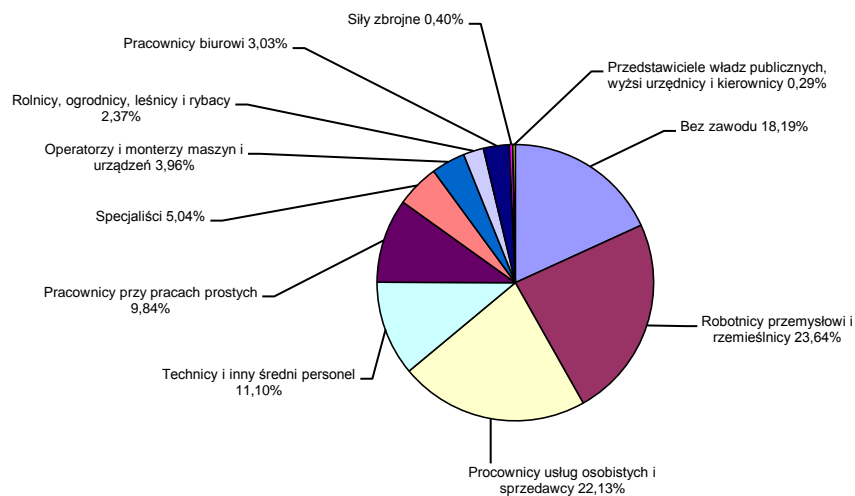
- specjaliści – 276 osób,
- operatorzy i monterzy maszyn i urządzeń – 217 osób,
- rolnicy, ogrodnicy, leśnicy i rybacy – 130 osób,
- pracownicy biurowi – 166 osób,
- siły zbrojne – 22 osoby,
- przedstawiciele władz publicznych, wyżsi urzędnicy i kierownicy – 16 osób,

Napływ osób bezrobotnych w w/w zawodach wynika m.in. z kierunków kształcenia w szkołach na terenie naszego powiatu.

Znaczna część osób bezrobotnych posiadających kwalifikacje budowlane zatrudniana jest w “szarej strefie”. Nie znajduje to odzwierciedlenia w odpływie bezrobotnych, ponieważ figurują oni w ewidencji urzędu.

Nadwyżki osób bezrobotnych w zawodach gastronomicznych i hotelarskich, wynikają z sezonowości pracy w naszym powiecie. Koniec i początek roku jest okresem, w którym rejestruje się duża liczba osób po pracy w branży turystycznej.

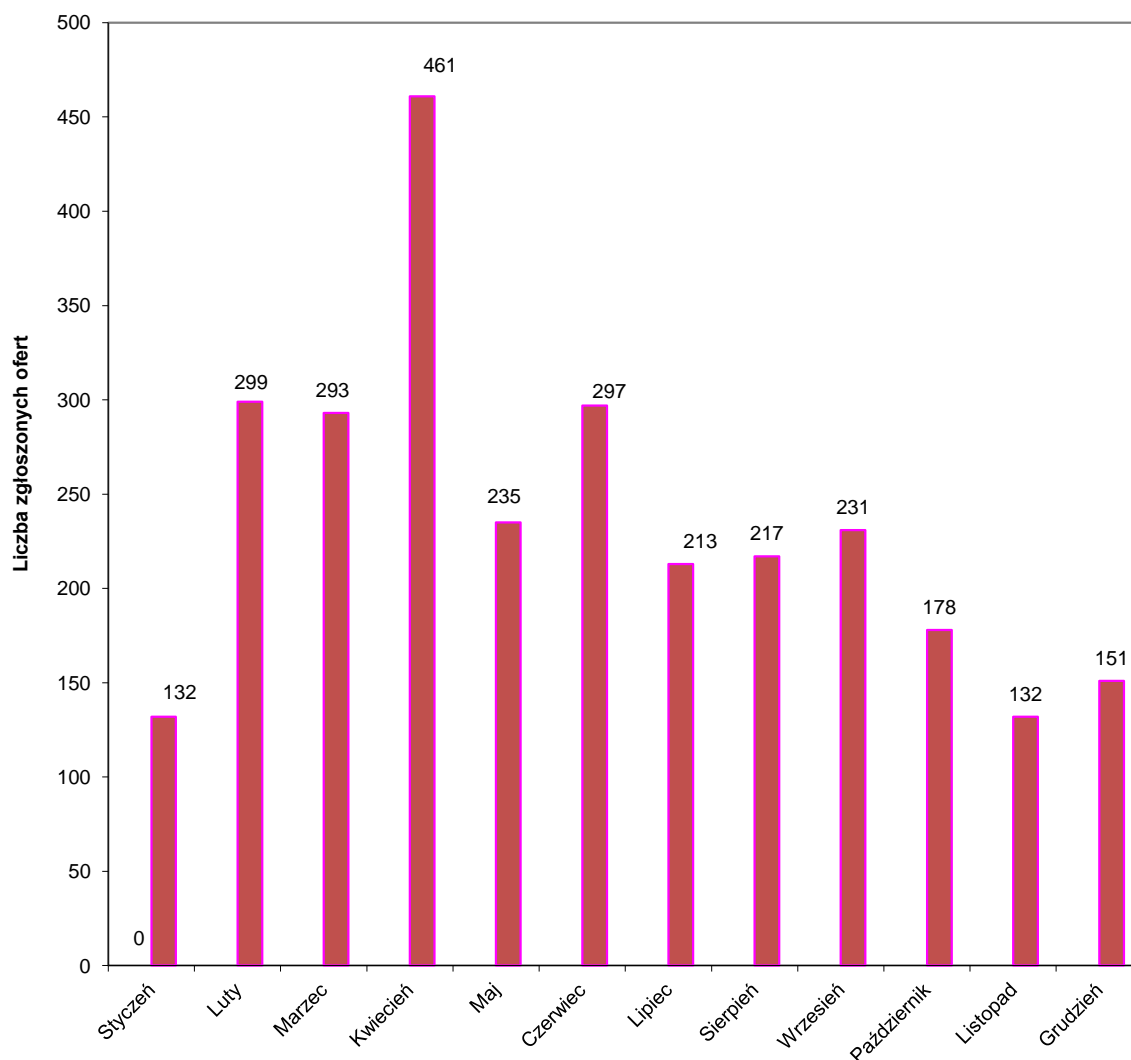
Wśród osób bezrobotnych zarejestrowanych w tutejszym urzędzie 931 osób nie posiada określonego zawodu, są to głównie osoby z wykształceniem średnim ogólnym lub bez kwalifikacji.



Wykres 3. Bezrobotni wg grup zawodowych

3. Analiza ofert pracy wg zawodów (grup zawodów)

W 2013 r. do Powiatowego Urzędu Pracy w Gryficach wpłynęło 2706¹ ofert pracy. Były to oferty zatrudnienia subsydiowanego i niesubsydiowanego. Poniższy wykres przedstawia napływ ofert pracy w poszczególnych miesiącach 2013 roku.



Wykres 4. Liczba ofert zgłoszonych w 2013 roku

W pierwszej połowie 2013 roku największa ilość miejsc pracy zgłaszana była przez pracodawców w zawodach:

1. pracownicy usług osobistych i ochrony, sprzedawcy –1151 ofert, w tym:

- robotnik gospodarczy – 580 ofert,
- sprzedawca – 182 oferty,
- kucharz – 97 ofert,

¹ Dane oparte na półrocznym załączniku nr 3 wysłanego do GUS

- kelner – 93 oferty,
- barman – 37 ofert,
- kasjer handlowy – 32 oferty,
- doradca klienta – 26 ofert,
- fryzjer – 12 ofert.

2. pracownicy biurowi – 329 ofert, w tym:

- recepcjonista – 51 ofert,
- technik prac biurowych – 39 oferty,
- magazynier – 6 ofert,
- recepcjonista hotelowy – 6 ofert.

3. robotnicy przemysłowi i rzemieślnicy – 333 oferty, w tym:

- przetwórca ryb – 53 oferty,
- murarz – 40 ofert,
- brukarz – 22 oferty,
- konserwator budynków – 19 ofert,
- mechanik pojazdów samochodowych – 17 ofert,
- piekarz – 15 ofert,
- pilarz – 14 ofert,
- operator obrabiarek skrawających – 12 ofert,
- stolarz – 11 ofert,
- cieśla – 10 ofert,
- glazurnik – 10 ofert.

4. pracownicy przy pracach prostych – 478 ofert, w tym:

- pokojowa – 138 ofert,
- pomoc kuchenna – 112 ofert,
- robotnik budowlany – 60 ofert,
- dozorca – 15 ofert,
- konserwator części – 12 ofert,
- pomocniczy robotnik leśny – 10 ofert.

5. Operatorzy i monterzy maszyn i urządzeń – 139 ofert, w tym:

- kierowca samochodu ciężarowego – 57 ofert,
- kierowca samochodu osobowego – 14 ofert.

- kierowca ciągnika rolniczego – 8 ofert.

6. technicy i inny średni personel – 143 oferty, w tym:

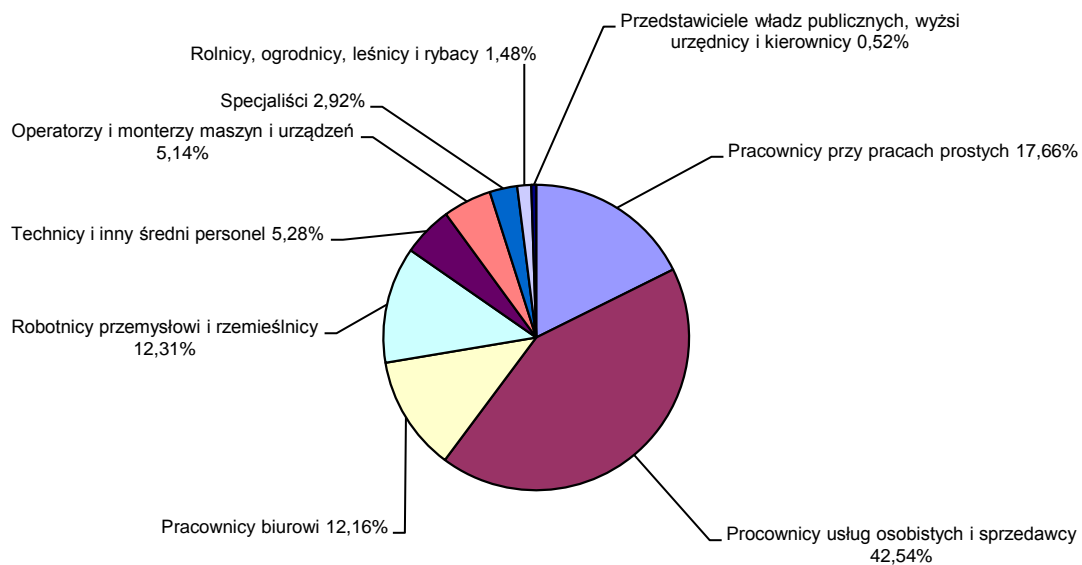
- opiekun w domu pomocy społecznej – 24 oferty,
- opiekunka dziecięca – 17 ofert,
- animator kultury – 10 ofert,
- księgowy – 9 ofert,
- przedstawiciel handlowy – 8 ofert,
- szef kuchni – 8 ofert.

Mniejsze zapotrzebowanie obserwujemy na pracę w zawodach:

- specjaliści – 79 ofert,
- rolnicy, ogrodnicy, leśnicy i rybacy – 40 ofert,
- przedstawiciele władz publicznych, wyżsi urzędnicy i kierownicy – 14 ofert.

W porównaniu do analogicznego okresu roku poprzedniego zauważyć można wzrost wolnych miejsc pracy jakimi dysponuje Powiatowy Urząd Pracy w Gryficach. Duży wpływ na ilość wolnych miejsc zatrudnienia mają środki Funduszu Pracy oraz środki pozyskane z Europejskiego Funduszu Społecznego. Znaczna część nowych stanowisk pracy tworzona jest przy pomocy tych funduszy.

Bardzo ważnym elementem rynku pracy są miejsca pracy niesubsydiowanej. W I półroczu wzrasta zapotrzebowanie na pracowników w branży hotelarsko – gastronomicznej oraz budowlanej.



Wykres 5. Zgłoszone oferty wg grup zawodów w 2012 r.

4. Analiza zawodów deficytowych i nadwyżkowych

Zawody deficytowe i nadwyżkowe określone są za pomocą **wskaźnika intensywności nadwyżki (deficytu) zawodów**. Wielkość ta określona jest stosunkiem średniej miesięcznej liczby zgłoszonych ofert pracy w danym zawodzie w badanym okresie do średniej miesięcznej liczby zarejestrowanych bezrobotnych w danym zawodzie.

Przyjęto, że zawody o wskaźniku:

- $W < 0,9$ to zawody nadwyżkowe,
- $0,9 \leq W \leq 1,1$ to zawody zrównoważone (wykazujące równowagę na rynku pracy),
- $W > 1,1$ to zawody deficytowe

Przez **zawód deficytowy** należy rozumieć zawód, na który występuje na rynku pracy wyższe zapotrzebowanie niż liczba osób poszukujących pracy w tym zawodzie.

Lp	Kod zawodu	Nazwa zawodu	Wskaźnik intensywności nadwyżki (deficytu) zawodów
1	"524902"	Doradca klienta	8,67
2	"343402"	Szef kuchni (kuchmistrz)	8,00
3	"833101"	Kierowca autobusu	6,00
4	"962105"	Goniec	6,00
5	"522304"	Sprzedawca w branży spożywczej	5,00
6	"711501"	Cieśla*	5,00
7	"712202"	Glazurnik	5,00
8	"341203"	Opiekun w domu pomocy społecznej*	4,80
9	"721290"	Pozostali spawacze i pokrewni	4,33
10	"441501"	Pracownik do spraw osobowych	4,00
11	"523002"	Kasjer handlowy	4,00
12	"235501"	Instruktor amatorskiego ruchu artystycznego	3,75
13	"711601"	Brukarz	3,67
14	"132301"	Kierownik budowy	3,00
15	"216604"	Projektant grafiki	3,00
16	"233008"	Nauczyciel języka angielskiego	3,00
17	"431102"	Fakturzystka	3,00
18	"524601"	Wydawca posiłków / bufetowy	3,00
19	"817201"	Operator maszyn do produkcji płyt i sklejek	3,00
20	"932901"	Konserwator części	3,00
21	"932910"	Pomocnik piekarza	3,00
22	"325905"	Opiekunka dziecięca*	2,83

23	"515303"	Robotnik gospodarczy	2,74
24	"621002"	Robotnik leśny	2,55
25	"343901"	Animator kultury*	2,50
26	"833203"	Kierowca samochodu ciężarowego	2,28
27	"233011"	Nauczyciel języka niemieckiego	2,00
28	"311104"	Technik geodeta*	2,00
29	"333105"	Spedytor	2,00
30	"712501"	Monter / składacz okien	2,00

Deficyt w określonych zawodach wynika z niedopasowania kwalifikacji osób bezrobotnych do wymogów stawianych przez pracodawców, którzy poszukują osób posiadających wszechstronne umiejętności oraz kwalifikacje. W większości propozycji, które wpływają do urzędu, wymagana jest znajomość języka obcego (preferowany jest język niemiecki lub angielski) oraz doświadczenie zawodowe.

Duża ilość miejsc pracy tworzona jest w ramach staży oraz robót publicznych, które częściowo tylko kończą się zatrudnieniem.

Obserwowanym zjawiskiem jest duża mobilność (na terenie kraju oraz poza jego granice) osób dobrze wykształconych z dużym potencjałem wiedzy oraz doświadczeniem zawodowym.

Zawody wykazujące równowagę na rynku pracy przedstawione są w poniższej tabeli.

Lp	Kod zawodu	Nazwa zawodu	Wskaźnik intensywności nadwyżki (deficytu) zawodów
1	"228301"	Fizjoterapeuta	1,00
2	"228502"	Logopeda	1,00
3	"233016"	Nauczyciel muzyki	1,00
4	"235904"	Nauczyciel bibliotekarz	1,00
5	"242221"	Specjalista do spraw organizacji i rozwoju transportu	1,00
6	"243305"	Specjalista do spraw sprzedaży	1,00
7	"262101"	Archiwista	1,00
8	"263401"	Psycholog	1,00
9	"264201"	Dziennikarz	1,00
10	"341201"	Asystent osoby niepełnosprawnej*	1,00
11	"341202"	Opiekun osoby starszej*	1,00
12	"524404"	Telemarketer	1,00
13	"524502"	Sprzedawca w stacji paliw	1,00
14	"712612"	Monter sieci wodnych i kanalizacyjnych	1,00
15	"742117"	Serwisant sprzętu komputerowego	1,00
16	"814104"	Wulkanizator	1,00
17	"834204"	Operator sprzętu ciężkiego	1,00

18	"911102"	Sprzątaczką domowa	1,00
19	"921101"	Pomocniczy robotnik polowy	1,00

Przez **zawód nadwyżkowy** należy rozumieć zawód, na który występuje na rynku pracy mniejsze zapotrzebowanie niż liczba osób poszukujących pracy w tym zawodzie.

Lp	Kod zawodu	Nazwa zawodu	Wskaźnik intensywności nadwyżki (deficytu) zawodów
1	"753105"	Krawiec*	0,0133
2	"932911"	Robotnik pomocniczy w przemyśle przetwórczym	0,0185
3	"712601"	Hydraulik	0,0217
4	"723105"	Mechanik samochodów osobowych	0,0217
5	"722204"	Ślusarz*	0,0271
6	"235107"	Pedagog	0,0333
7	"711503"	Stolarz budowlany	0,037
8	"741101"	Elektromonter instalacji elektrycznych	0,0645
9	"933304"	Robotnik magazynowy	0,0714
10	"751201"	Cukiernik*	0,0833
11	"228903"	Kosmetolog	0,0909
12	"751204"	Piekarz*	0,0968
13	"341205"	Pracownik socjalny	0,1
14	"713102"	Malarz budowlany	0,102
15	"621001"	Drwal / pilarz drzew	0,1111
16	"712604"	Monter instalacji i urządzeń sanitarnych*	0,1111
17	"214106"	Logistyk	0,125
18	"514207"	Technik usług kosmetycznych*	0,125
19	"514101"	Fryzjer*	0,1277
20	"911207"	Sprzątaczką biurowa	0,1373
21	"723103"	Mechanik pojazdów samochodowych*	0,1532
22	"325402"	Technik masażysta*	0,16
23	"325401"	Technik fizjoterapii	0,1667
24	"712303"	Tynkarz	0,1667
25	"334306"	Technik administracji*	0,1786
26	"752205"	Stolarz*	0,1833
27	"351203"	Technik informatyk*	0,1875
28	"432103"	Magazynier	0,1875
29	"213303"	Specjalista ochrony środowiska	0,2
30	"834101"	Kierowca ciągnika rolniczego	0,2353

Struktura rynku pracy jest bardzo zróżnicowana, a podaż pracy nie odpowiada popytowi na nią. Pracodawcy zgłaszają zapotrzebowania na specjalistów o określonych umiejętnościach, natomiast brak jest ofert pracy dla osób o niskich kwalifikacjach oraz dla

tych, którzy nie posiadają określonego stażu pracy. Duże trudności ze znalezieniem zatrudnienia mają długotrwale bezrobotni, których kwalifikacje i zbyt długa przerwa w życiu zawodowym nie odpowiada aktualnym potrzebom rynku pracy. Często można zaobserwować w tej grupie bezrobotnych brak motywacji do podjęcia pracy.

W przedstawionych tabelach pominięte zostały zawody, dla których wskaźnik intensywności osiągał skrajne wartości, tj. zero (brak ofert zgłoszonych dla danego zawodu) i wartość maksymalną (w przypadku braku zarejestrowanych bezrobotnych w konkretnym zawodzie)

5. Wnioski

Zmiany w charakterze pracy mają wpływ na strukturę zawodów. Globalizacja, technologie informatyczne oraz zmiany w organizacji pracy składają się na zwiększony popyt na profesjonalistów, techników oraz wysoko kwalifikowanych robotników.

Gruntownej zmiany wymaga system edukacji, który aby być efektywnym musi wykształcić sposoby reagowania na zmiany zachodzące na rynku pracy. Poprzez takie działanie uda się przygotować kandydatów do pracy w zawodach na które zgłasza potrzeby gospodarka, a ich wiedza i praktyczne umiejętności będą zgodne z oczekiwaniami pracodawców działających w gospodarce rynkowej.

Położenie powiatu gryfickiego daje możliwości rozwoju branży turystycznej, w której znajduje zatrudnienie duża liczba bezrobotnych. Zapotrzebowanie na pracowników w zawodach hotelarsko – gastronomicznych rokrocznie wzrasta. Rynek pracy potrzebuje osób o coraz wyższych kwalifikacjach i umiejętnościach. Niestety system edukacji nie odpowiada tym potrzebom.

Problemem jest znalezienie zatrudnienia dla licznej grupy osób bezrobotnych nie posiadających kwalifikacji zawodowych. W procesie wspierania wzrostu zatrudnienia ważne jest zaangażowanie każdego bezrobotnego, którego rola nie może ograniczać się do biernego oczekiwania na pracę

Dużym problemem jest również zatrudnianie “na czarno”, które daje obopólne “korzyści”. Pracodawcy nie ponoszą bardzo wysokich kosztów pracy, a bezrobotni nadal korzystają z przywilejów statusu bezrobotnego (dotyczy to głównie ubezpieczenia zdrowotnego).